
INFORMATIVO

Silvia M.R. Pereira
Relações com Investidores
tel: (55 21) 519-9662
fax: (55 21) 519-6388
email: invest@embratel.com.br

Contato:

Wallace Borges Grecco
Relações com a Imprensa
tel: (55 21) 519-7282
fax: (55 21) 519-8010
email: cmsocial@embratel.net.br

EMBRATEL PARTICIPAÇÕES OBTÉM

RECEITA LÍQUIDA DE R\$ 1,8 BILHÃO NO TERCEIRO TRIMESTRE DE 2000

Crescimento de Dados de 60 % em relação ao terceiro trimestre de 1999.

Crescimento da Receita Líquida 31% no acumulado de nove meses.

Rio de Janeiro, Brasil – 24 de outubro de 2000 – Embratel Participações S.A. (Embratel Participações ou a "Empresa") (NYSE: EMT; BOVESPA: EBTP3, EBTP4), a empresa que detém 98,8 por cento da Empresa Brasileira de Telecomunicações S.A. ("Embratel"), anunciou hoje o resultado do trimestre findo em 30 de setembro de 2000. (Os números financeiros estão em Reais e baseados nas demonstrações consolidadas em Legislação Societária).

A Embratel Participações obteve, no terceiro trimestre de 2000, uma receita líquida de R\$ 1,8 bilhão, com a continuação de um forte crescimento nas receitas de dados e de voz. O EBITDA atingiu R\$ 475 milhões. O lucro líquido foi de R\$ 145 milhões (R\$ 0,44 por 1000 ações) comparado ao lucro líquido de R\$ 209 milhões (R\$ 0,63 por 1000 ações) no terceiro trimestre de 1999. No acumulado até a data, a receita líquida e o lucro líquido foram de, respectivamente, R\$ 4,9 bilhões e R\$ 418 milhões (R\$ 1,26 por 1000 ações).

Serviços de Dados e Internet

No terceiro trimestre de 2000, a receita de dados foi de R\$ 501 milhões, representando um crescimento de 60,6 por cento comparado ao mesmo período de 1999. Tal crescimento continua sendo impulsionado por serviços inovadores de Internet e à forte demanda por redes em âmbito nacional, refletindo a liderança da Embratel em serviços de dados dedicados e comutados como o frame relay e o ATM. Uma parte da receita de dados ainda provém do aluguel de linhas dedicadas para outros provedores com contratos de curto prazo. Uma pequena parte dos aluguéis de curto prazo que venceram neste último trimestre, foram substituídas por novas vendas. Muitos clientes fecharam contrato de longo prazo neste trimestre e são basicamente clientes corporativos e usuários de serviço de Internet.

A receita de Internet sustentou com um crescimento superior a 100 por cento, resultado da continuação de um forte crescimento no negócio de ISPs e do acesso a Internet para clientes empresariais. Os novos serviços de Internet, como o dial-up e ISPs, webhosting e intranets/extranets para empresas, apresentados no último período de 1999, estão representando participação cada vez mais relevante na receita de Internet.

No início deste ano, o mercado brasileiro foi estimulado pelo advento da Internet grátis. O efeito desse estímulo continua promovendo o crescimento de assinantes apesar do reposicionamento dos ISPs em serviços pagos de Internet. A estratégia da Embratel em relação a Internet visa aumentar a oferta de serviços de valor adicionado. Assim, a empresa lançou em setembro, serviços de segurança gerenciada e iniciou, em fase piloto, a operação do BcomB. Além disso, está expandindo a capacidade do seu data center em São Paulo para aumentar os serviços de webhosting que a empresa já oferece.

No acumulado até a data, a receita de dados atingiu R\$ 1,4 bilhão representando 61,0 por cento de aumento em relação aos R\$ 862 milhões obtidos nos primeiros nove meses de 1999. Os serviços de dados representam agora 21,4 por cento de participação na receita bruta comparado aos 18,0 por cento do mesmo período de 1999.

Longa Distância Nacional

A receita de longa distância nacional atingiu R\$ 1,5 bilhão no terceiro trimestre de 2000 comparado a R\$ 1,1 bilhão do terceiro trimestre de 1999, representando 38,4 por cento de crescimento. Nos nove meses findos em 30 de setembro de 2000, a receita de longa distância nacional foi de R\$ 3,9 bilhões, correspondendo a 28,9 por cento de crescimento quando comparado ao mesmo período de 1999. Este crescimento da receita resultou do aumento de linhas telefônicas, entrada no segmento intra-estadual e a receita de fixo-para-celular que a empresa começou a receber a partir de 3 de julho de 1999.

Em comparação com o trimestre anterior, a receita de longa distância nacional cresceu 18,9 por cento. Contribuiu para esse crescimento, o fato do terceiro trimestre ser sazonalmente mais forte que o segundo e as tarifas dos serviços básicos terem sido reajustadas no final de junho de 2000. Esse crescimento ocorreu apesar da competição acirrada no mercado intra-regional.

Longa Distância Internacional

A receita de longa distância internacional no terceiro trimestre foi de R\$ 332 milhões, comparado a R\$ 233 milhões do mesmo período de 1999. Parte desse crescimento foi devido ao aumento da alíquota de ICMS. Excluindo-se o efeito do ICMS, a receita internacional teria crescido 9,1 por cento. No acumulado até a data, a receita de longa distância internacional foi de R\$ 967 milhões comparado a R\$ 681 milhões nos primeiros nove meses de 1999. Este segmento de mercado continua sendo fortemente pressionado pela redução de preços.

A empresa acredita que o aumento da alíquota de ICMS de 13,0 para 25,0 por cento tornou as ligações internacionais mais caras aos consumidores, podendo levar a redução da receita internacional, a medida que os usuários escolham fazer suas chamadas internacionais por meios ilegais, como o “bypass” e “call-backs” .

EBITDA

O EBITDA atingiu R\$ 475 milhões comparado a R\$ 415 milhões no terceiro trimestre de 1999. A margem do EBITDA foi de 27,0 por cento neste trimestre, comparado a 32,5 por cento no terceiro trimestre de 1999. Excluindo o efeito da reversão do COFINS no terceiro trimestre de 1999, a margem do EBITDA teria atingido 27,6 por cento (para maiores detalhes, consulte o Resultado do 3o. trimestre de 1999 da empresa). Considerando o terceiro trimestre de 1999 sem esse efeito, a Embratel manteve a margem relativamente estável mesmo incorporando um novo elemento na estrutura de custos - o faturamento e cobrança próprio.

Comparado ao segundo trimestre de 2000, EBITDA cresceu 7,3 por cento, embora a margem do EBITDA tenha reduzido um ponto percentual devido ao aumento das despesas de faturamento e provisão para devedores duvidosos. A Embratel aumentou o número de contas enviadas aos clientes e, conseqüentemente, foram incorridas mais despesas de faturamento, além de ter também decidido aumentar o nível de provisão para devedores duvidosos (veja abaixo o contas a receber). A empresa destaca que sua estratégia de aumentar o número de pontos-de-presença permitiu que o percentual dos custos de interconexão em relação a receita líquida se mantivesse estável, mesmo com a receita de voz aumentando fortemente neste trimestre.

O EBITDA atingiu R\$1,3 bilhão nos primeiros nove meses de 2000 em relação a R\$1,1 bilhão no mesmo período do ano anterior, com a margem declinando para 27,7 por cento em relação a 29,5 dos nove meses de 1999. Esse declínio é explicado pela reversão do COFINS no mesmo período do ano passado, como mencionado anteriormente.

Lucro Líquido

O lucro líquido foi de R\$ 145 milhões, no terceiro trimestre, representando um decréscimo em relação a R\$ 209 milhões do mesmo período de 1999. No terceiro trimestre de 1999, como destacado no resultado da empresa naquele período, a Embratel se beneficiou da redução na taxa de contribuição social, resultando num crédito de R\$ 110 milhões nesta conta - para maiores

detalhes, consulte o Resultado do 3o. trimestre de 1999 da empresa e as Demonstrações Contábeis desse período.

No acumulado até a data, o lucro líquido atingiu R\$ 418 milhões comparado a R\$ 218 milhões nos primeiros nove meses de 1999.

Situação Financeira

A Embratel Participações finalizou o trimestre com uma posição de caixa de R\$ 585 milhões. A dívida total em 30 de setembro de 2000 era de R\$ 2,2 bilhões da qual R\$ 1,4 bilhão era de longo prazo. A maior parte (98,7 por cento) da dívida da Embratel está em moeda estrangeira. A taxa de juros média para a dívida em moeda estrangeira é o US\$ dólar mais 10,2 por cento a.a.. Em 30 de setembro de 2000, o índice de endividamento (dívida/patrimônio) da Embratel era de 0,36. A empresa tem em torno de R\$ 798 milhões de dívida de curto prazo em US\$ dólares e em iene. Aproximadamente 67,2 por cento desta dívida foi protegida contra desvalorização cambial através de operações de derivativos. O aumento da dívida de curto prazo resultou da maior necessidade de capital de giro.

Contas a Receber

A posição do contas a receber da empresa em 30 de setembro de 2000 era de R\$ 2,4 bilhões permanecendo em linha com o trimestre anterior. O prazo médio de recebimento teve uma melhora de 8 por cento no terceiro trimestre. A Empresa obteve progresso nas negociações com os outros provedores de telecomunicações e obteve melhoria na posição dos recebíveis. Em relação ao seu sistema de faturamento, tem conseguido melhorias contínuas, embora a plataforma de faturamento e a qualidade das informações recebidas pela empresa ainda não estejam no nível desejado de padrão de qualidade. Continuamos a gerenciar de perto o sistema de faturamento e estamos direcionando nossa atenção para a cobrança. A Embratel aumentou a provisão para a devedores duvidosos em aproximadamente R\$ 90 milhões. Esse aumento

pressionou as despesas de vendas, gerais e administrativas neste trimestre. A provisão para os devedores duvidosos no final do terceiro trimestre de 2000 era de R\$ 306 milhões. A empresa continuará a monitorar de perto o processo de cobrança a fim de assegurar o nível de provisionamento apropriado.

A empresa antecipa que o prazo médio de recebimento continuará melhorando durante o quarto trimestre.

Investimento

Os investimentos neste trimestre foram de R\$ 308 milhões. No acumulado até a data, os investimentos somam R\$ 900 milhões, visto que a empresa continua a construir a infraestrutura de anéis urbanos, pontos de presença, capacidade de rede em banda larga e redes inteligentes de voz.

Americas II

No início de setembro, o cabo submarino Americas II entrou em operação, ligando o Brasil aos Estados Unidos com capacidade de transmissão de 80Gbps. A Embratel é a empresa que tem a maior participação no investimento do Americas II. O Atlantis II - o qual começou a operar em março - e o America II, juntos, aumentaram capacidade de transmissão internacional da Embratel de 18.000, no final de 1999, para 594.000 circuitos de voz equivalentes. Antecipamos que a capacidade deste cabo será usado para permitir futuro crescimento de tráfego de Internet.

Satélite

No final de julho, a Embratel fez um acordo com a Societé Européenne des Satellites S.A. (SES), sediada em Luxemburgo, operadora do Astra, líder europeia em sistema de satélite "Direct-to-

Home (DTH)", para vender 20 por cento de participação no negócio de segmento espacial por US\$ 135 milhões. Além de operar a maior rede de satélites na América Latina, esta subsidiária lançará serviços de Internet de banda larga para mercado corporativo e residencial.

Em agosto, a unidade de satélite lançou com sucesso o satélite B4 com 28 transponders na Banda C.

As negociações estão em fase final e a operação será concluída logo que seja recebido a autorização da Anatel.

--- x ---

A Embratel é a pioneira em prover telecomunicação no Brasil oferecendo uma vasta gama de serviços avançados de telecomunicação com cobertura nacional e é a líder em serviços de dados e Internet no país. A Embratel presta serviços de telecomunicações nacionais e internacionais, além de 40 outros serviços de comunicações, incluindo telefonia avançada, serviços de dados de alta velocidade, Internet, comunicação de dados por satélites e redes corporativas . A Embratel está em posição única para ser a empresa com uma rede ponta-a-ponta (“all distance”) da América Latina e possui a única rede nacional e internacional de telecomunicações brasileira diretamente ligada a dezenas de milhares de empresas. É também a principal empresa provedora de dados em alta velocidade e de serviços de Internet no Brasil, com a maior rede de cabos de fibra óptica de banda larga, compreendendo mais de 981.609 km de fibra, cobrindo 26.000 quilômetros.

(três tabelas em anexo)

-- x --

Embratel Participações SA		Trimestre						% Variação	
Legislação Societária		findo em						período anterior	
Demonstrativo de Resultado Consolidado		30-Set-00		30-Set-99		30-Jun-00		Ano	Trimestre
R\$ Milhares			%		%		%		
Receita									
Longa Distância Nacional	1.454.215	62,1%	1.050.499	63,3%	1.223.355	57,7%		38,4%	18,9%
Longa Distância Internacional	331.894	14,2%	233.605	14,1%	362.417	17,1%		42,1%	-8,4%
Comunicação de Dados	501.289	21,4%	312.148	18,8%	473.208	22,3%		60,6%	5,9%
Outros Serviços	55.874	2,4%	64.179	3,9%	62.027	2,9%		-12,9%	-9,9%
Receita Bruta	2.343.272	100,0%	1.660.431	100,0%	2.121.007	100,0%		41,1%	10,5%
Impostos e Outras Deduções	(581.486)	-24,8%	(380.186)	-22,9%	(540.652)	-25,5%		52,9%	7,6%
Receita Líquida	1.761.786	100,0%	1.280.245	100,0%	1.580.355	100,0%		37,6%	11,5%
Interconexão e Facilidades	(843.210)	-47,9%	(606.453)	-47,4%	(755.711)	-47,8%		39,0%	11,6%
Outros Custos de Serviço (excl. depreciação)	(96.406)	-5,5%	(95.215)	-7,4%	(97.393)	-6,2%		1,3%	-1,0%
Despesas Comerciais, Gerais e Administrativas (excl. depreciação)	(353.102)	-20,0%	(210.216)	-16,4%	(287.526)	-18,2%		68,0%	22,8%
Outras receitas/(despesas) operacionais	5.918	0,3%	47.600	3,7%	3.182	0,2%		-87,6%	86,0%
EBITDA	474.986	27,0%	415.961	32,5%	442.907	28,0%		14,2%	7,2%
Depreciação e Amortização	(216.833)	-12,3%	(187.624)	-14,7%	(211.748)	-13,4%		15,6%	2,4%
Receita Operacional (EBIT)	258.153	14,7%	228.337	17,8%	231.159	14,6%		13,1%	11,7%
Receita Financeira (incluindo variações cambiais e monetárias)	117.312	6,7%	73.201	5,7%	57.780	3,7%		60,3%	103,0%
Despesa Financeira (incluindo variações cambiais e monetárias)	(146.334)	-8,3%	(137.613)	-10,7%	(93.679)	-5,9%		6,3%	56,2%
Outras receitas (Despesas) não Operacionais	(16.727)	-0,9%	(4.940)	-0,4%	(244)	0,0%		238,6%	6755,3%
Lucro antes do Imposto de Renda, Participação dos Empregados e Participações de Minoritários	212.404	12,1%	158.985	12,4%	195.016	12,3%		33,6%	8,9%
Imposto de Renda e Contribuição Social	(52.805)	-3,0%	61.903	4,8%	(62.267)	-3,9%		-185,3%	-15,2%
Participação dos Empregados	(12.710)	-0,7%	(9.000)	-0,7%	(7.710)	-0,5%		41,2%	64,9%
Participação Minoritária	(1.822)	-0,1%	(2.654)	-0,2%	(1.551)	-0,1%		-31,3%	17,5%
Lucro Líquido	145.067	8,2%	209.234	16,3%	123.488	7,8%		-30,7%	17,5%
Quantidade de Ações no Final do período	332.919.028		332.905.228		332.915.828				
Lucro por 1000 Ações	0,44		0,63		0,37				

Embratel Participações SA		Nove meses findos em				% Variação
Legislação Societária						
Demonstrativo de Resultado Consolidado						
R\$ Milhares		30-Set-00	%	30-Set-99	%	Ano
Receita						
Longa Distância Nacional		3.943.515	60,8%	3.058.661	64,0%	28,9%
Longa Distância Internacional		966.664	14,9%	681.181	14,2%	41,9%
Comunicação de Dados		1.387.873	21,4%	862.192	18,0%	61,0%
Outros Serviços		185.573	2,9%	178.922	3,7%	3,7%
Receita Bruta		6.483.625	100,0%	4.780.956	100,0%	35,6%
Impostos e Outras Deduções		(1.610.707)	-24,8%	(1.055.582)	-22,1%	52,6%
Receita Líquida		4.872.918	100,0%	3.725.374	100,0%	30,8%
Interconexão e Facilidades		(2.351.193)	-48,3%	(1.839.384)	-49,4%	27,8%
Outros Custos de Serviço (excl. depreciação)		(281.840)	-5,8%	(259.469)	-7,0%	8,6%
Despesas Comerciais, Gerais e Administrativas (excl. depreciação)		(882.839)	-18,1%	(559.286)	-15,0%	57,9%
Outras receitas/(despesas) operacionais		(7.588)	-0,2%	30.392	0,8%	-125,0%
EBITDA		1.349.458	27,7%	1.097.627	29,5%	22,9%
Depreciação e Amortização		(630.547)	-12,9%	(543.959)	-14,6%	15,9%
Receita Operacional (EBIT)		718.911	14,8%	553.668	14,9%	29,8%
Receita Financeira (incluindo variações cambiais e monetárias)		183.767	3,8%	343.555	9,2%	-46,5%
Despesa Financeira (incluindo variações cambiais e monetárias)		(237.462)	-4,9%	(675.881)	-18,1%	-64,9%
Outras receitas (Despesas) não Operacionais		(4.842)	-0,1%	(2.370)	-0,1%	104,3%
Lucro antes do Imposto de Renda, Participação dos Empregados e Participações de Minoritários		660.374	13,6%	218.972	5,9%	201,6%
Imposto de Renda e Contribuição Social		(208.449)	-4,3%	28.885	0,8%	-821,7%
Participação dos Empregados		(28.130)	-0,6%	(27.000)	-0,7%	4,2%
Participação Minoritária		(5.258)	-0,1%	(2.751)	-0,1%	91,1%
Lucro Líquido		418.537	8,6%	218.106	5,9%	91,9%
Quantidade de Ações no Final do período		332.919.028		332.905.228		
Lucro por 1000 Ações		1,26		0,66		

Embratel Participações SA		
Legislação Societária		
Balço Patrimonial Consolidado		
R\$ Milhares	30-Set-00	30-Jun-00
Ativo		
Caixa e equivalentes a caixa	585.347	325.048
Contas a receber de serviços, lquidas	2.413.455	2.442.561
Tributos diferidos e a recuperar	395.529	378.712
Outros ativos circulantes	154.590	207.836
Ativo Circulante	3.548.921	3.354.157
Tributos diferidos e a recuperar	186.597	186.597
Depósitos judiciais	240.508	646.318
Outros ativos de longo prazo	31.982	33.142
Ativo Realizável a Longo Prazo	459.087	866.057
Investimentos	122.818	118.501
Imobilizado líquido	7.188.285	7.147.446
Ativo Permanente	7.311.103	7.265.947
Ativo Total	11.319.111	11.486.161
Passivo		
Pessoal, encargos e benefícios sociais	120.770	101.021
Contas a pagar e despesas provisionadas	1.125.271	1.709.024
Impostos, taxas e contribuições	923.227	766.835
Dividendos a pagar e juros sobre o capital próprio	14.982	14.850
Dividendos propostos e juros sobre o capital próprio	0	0
Empréstimos e financiamentos	804.938	791.577
Provisões para contingências	21.433	23.127
Plano de pensão - Telos	64.219	62.964
Participação de empregados nos lucros	32.076	18.113
Dívidas com pessoas ligadas	51.020	34.693
Outras obrigações	154.581	135.511
Passivo Circulante	3.312.517	3.657.715
Impostos, taxas e contribuições	44.206	45.244
Empréstimos e financiamentos	1.421.336	1.376.983
Plano de pensão - Telos	216.683	225.128
Outras obrigações	2.636	4.344
Passivo Exigível a Longo Prazo	1.684.861	1.651.699
Receitas antecipadas	110.951	112.659
Participações minoritárias	76.415	74.670
Capital social realizado	2.134.427	2.134.427
Reserva de lucros	2.089.925	2.089.925
Ações em tesouraria	(41.517)	(41.411)
Lucros acumulados	1.951.532	1.806.477
Patrimônio Líquido	6.134.367	5.989.418
Total do Passivo e Patrimônio Líquido	11.319.111	11.486.161
Total financiamento	2.226.274	2.168.560
Dívida Líquida	1.640.927	1.843.512
Total Financ./Patrimônio Líquido	0,36	0,36

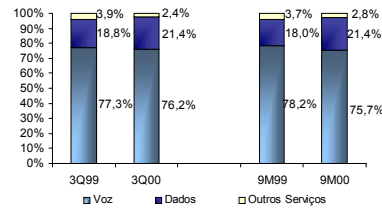
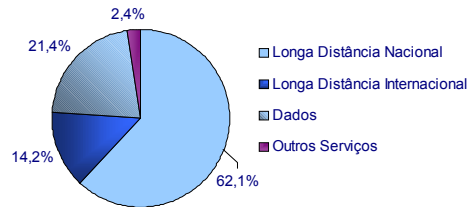
Embratel Participações SA (milhões de minutos)	Trimestre findo em			% Variação relativo a		Nove meses findos em	Crescimento relativo a
	31-Mar-00	30-Jun-00	30-Set-00	30-Set-99	30-Jun-00	30-Set-00	30-Set-99
Longa Distancia Nacional (*)	4803,4	4.682,6	4.862,9	26,3%	3,9%	14.348,9	24,8%
Longa Distancia Internacional							
Sainte	162,1	160,1	154,8	6,4%	-3,3%	477,0	8,8%
Entrante	267,4	281,9	313,6	42,9%	11,2%	862,9	42,5%

(*) Essa série de minutos inclui o tráfego de: longa distância nacional, fixo para celular, celular para celular e celular para fixo, e serviços de voz avançada.

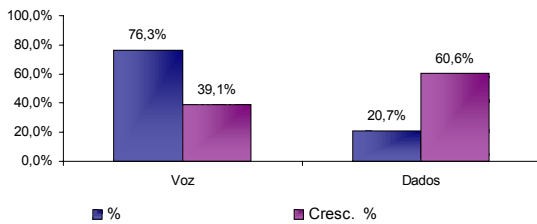
Desempenho Financeiro... RECEITA

	3T99	3T00	9M99	9M00
Longa Distância Nacional	1.050.499	1.454.215	3.058.661	3.943.515
Longa Distância Internacional	233.805	331.893	681.180	966.864
Voz	1.284.104	1.786.108	3.739.841	4.910.179
		39,09%		31,29%
Dados	312.148	501.289	862.192	1.390.125
		60,59%		61,23%
Total Negócio	1.596.252	2.287.397	4.602.033	6.300.304
Outros Serviços	64.179	55.874	178.921	183.321
Total	1.660.431	2.343.271	4.780.954	6.483.625
		41,12%		35,61%

Receita 3T 2000



Crescimento de Dados

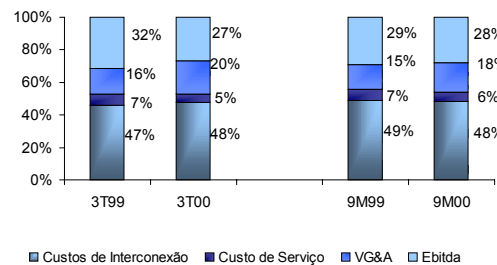


	Total 3T99 a 3T00	%	Cresc. %
Longa Distância Nacional	6.212.935	61,9%	38,4%
Longa Distância Internacional	1.447.598	14,4%	42,1%
Voz	7.660.533	76,3%	39,1%
Dados	2.080.365	20,7%	60,6%
Total Negócio	9.740.898	97,0%	43,3%
Outros Serviços	302.544	3,0%	-12,9%
Total	10.043.442	100,0%	41,1%

Desempenho Financeiro... CUSTOS

	3T99	3T00	9M99	9M00
Custos de Interconexão	606.453	843.210	1.839.384	2.351.193
Custo de Serviço	95.215	96.406	259.469	281.840
VG&A	210.216	353.102	559.286	882.945
Outros	-47.600	-5.918	-30.392	7.590
Ebitda	415.961	474.985	1.097.625	1.349.350

	3T99	3T00	9M99	9M00
Custos de Interconexão	47,4%	47,9%	49,4%	48,3%
Custo de Serviço	7,4%	5,5%	7,0%	5,8%
VG&A	16,4%	20,0%	15,0%	18,1%
Outros	-3,7%	-0,3%	-0,8%	0,2%
Ebitda	32,5%	27,0%	29,5%	27,7%

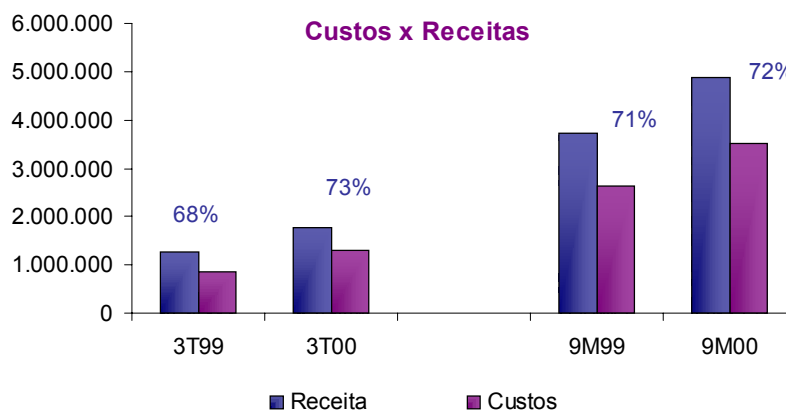
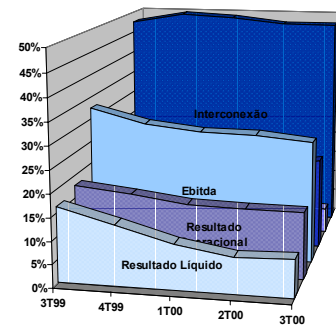


Desempenho Financeiro... RESULTADOS

	3T99	3T00	9M99	9M00
Receitas	1.280.245	1.761.785	3.725.372	4.872.918
Interconexão	606.453	843.210	1.839.384	2.351.193
Custo de Serviço	95.215	96.406	259.469	281.840
VG&A	210.216	353.102	559.286	882.945
Outros	-47.600	-5.918	-30.392	7.590
Ebitda	415.961	474.985	1.097.625	1.349.350
Dep & Amort	187.624	216.833	543.959	630.439
Resultado Operacional	228.337	258.152	553.666	718.911
Resultado Líquido	209.234	145.067	218.106	418.538

R\$

	3T99	3T00	9M99	9M00
Receitas	100,0%	100,0%	100,0%	100,0%
Interconexão	47,4%	47,9%	49,4%	48,3%
Custo de Serviço	7,4%	5,5%	7,0%	5,8%
VG&A	16,4%	20,0%	15,0%	18,1%
Outros	-3,7%	-0,3%	-0,8%	0,2%
Ebitda	32,5%	27,0%	29,5%	27,7%
Dep & Amort	14,7%	12,3%	14,6%	12,9%
Resultado Operacional	17,8%	14,7%	14,9%	14,8%
Resultado Líquido	16,3%	8,2%	5,9%	8,6%



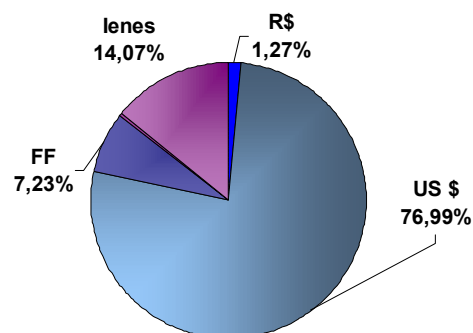
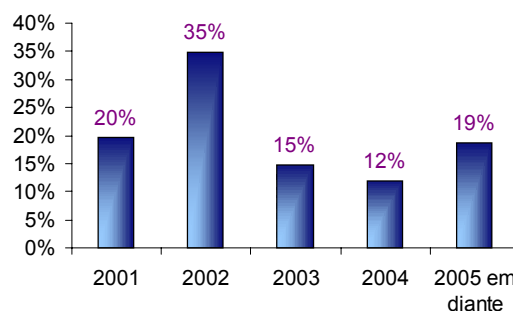
Desempenho Financeiro... ENDIVIDAMENTO

	1T99	2T99	3T99	4T99	1T00	2T00	3T00
Dívida de Curto Prazo e Parcelas de Longo Prazo Vencendo no Curto	245.372	218.997	271.988	602.235	462.708	791.577	804.938
Dívida de Longo Prazo	809.474	858.495	922.263	878.661	1.006.099	1.376.983	1.421.336
Patrimônio Líquido	5.438.249	5.485.628	5.691.225	5.717.988	5.866.034	5.989.419	6.134.367
Participações Minoritárias	69.000	69.410	72.064	72.657	73.280	74.670	76.415
Total Endividamento	6.562.095	6.632.530	6.957.540	7.271.541	7.408.121	8.232.649	8.437.056
Total Financiamento	1.054.846	1.077.492	1.194.251	1.480.896	1.468.807	2.168.560	2.226.274
Caixa	821.241	690.266	194.939	357.404	303.148	325.048	585.347
Dívida Líquida	233.605	387.226	999.312	1.123.492	1.165.659	1.843.512	1.640.927
Receita Financeira	187.442	82.912	73.201	-16.599	13.033	57.780	89.188
Despesas Financeiras	415.554	122.715	137.613	-45.465	1.807	93.679	109.600
Resultado Financeiro	-228.112	-39.803	-64.412	28.866	11.226	-35.899	-20.412
Ebitda	367.205	314.461	415.961	430.945	431.458	442.097	475.093
Total Endiv./Patrimônio Líquido	19,40%	19,64%	20,98%	25,90%	25,04%	36,21%	36,29%
Total Dívida/Ebitda	2,87	3,43	2,87	3,44	3,40	4,91	4,69
Dívida Líquida/Ebitda	0,64	1,23	2,40	2,61	2,70	4,17	3,45
Ebitda/Despesas Financeiras	0,88	2,56	3,02	-9,48	238,77	4,72	4,33
Ebitda/Resultado Financeiro	1,61	7,90	6,46	14,93	38,43	12,32	23,28
Total Dívida/Valor de Mercado	0,11	0,13	0,16	0,10	0,10	0,15	0,20
Dívida Líquida/Valor de Mercado	0,02	0,05	0,13	0,07	0,08	0,13	0,14

R\$

Calendário de Pagto	1T00	2T00	3T00
2000	-	-	-
2001	122.227	197.210	280.594
2002	225.376	485.237	495.321
2003	196.033	204.970	208.334
2004	462.463	195.003	170.267
2005 em diante		294.563	266.820
Total	1.006.099	1.376.983	1.421.336

R\$



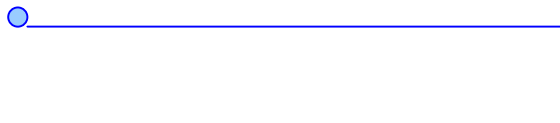
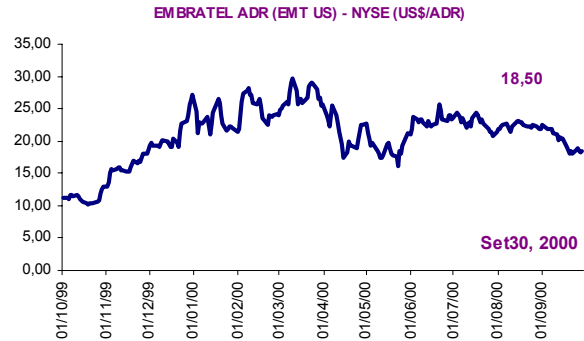
Composição da Dívida em Moeda Estrangeira	1T00	2T00	3T00	%
Real	191.861	28.078	28.370	1,27%
US dólar	1.101.255	1.645.533	1.713.988	76,99%
Francos	161.257	172.059	161.048	7,23%
DM	10.455	311.994	9.556	0,43%
lenes	3.979	10.896	313.312	14,07%
Total	1.468.807	2.168.560	2.226.274	100,00%

R\$

Desempenho das Ações...

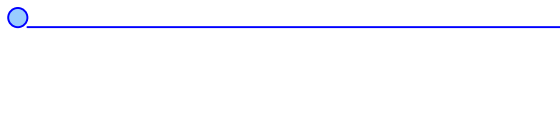
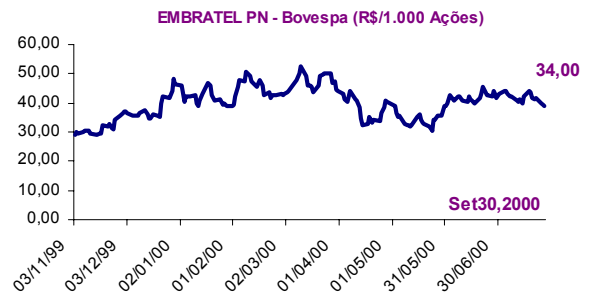
ADR	Máx	Mín	Variação %
3T00	24,44	17,98	-0,24
Até a data	29,69	16,13	-0,25
Últimos 12 meses	29,69	10,25	0,65

US\$



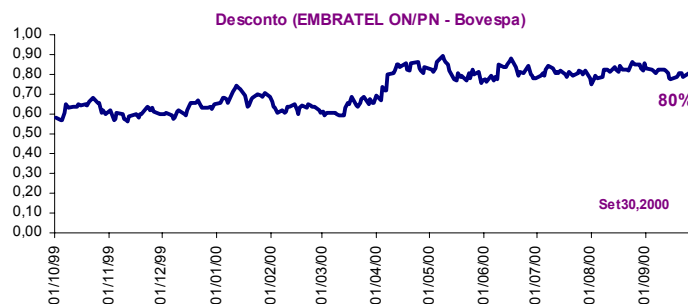
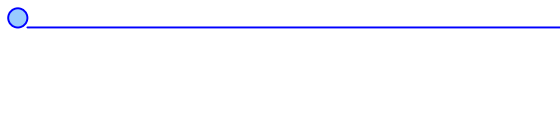
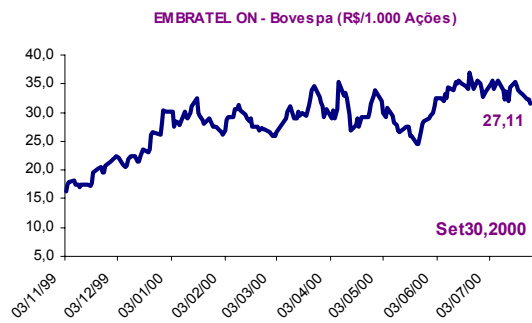
PN	Máx	Mín	Variação %
3T00	44,00	33,81	-22,73%
Até a data	52,29	30,50	-26,09%
Últimos 12 meses	52,29	20,50	58,21%

R\$



ON	Máx	Mín	Variação %
3T00	35,50	27,11	-0,23
Até a data	37,00	24,51	-0,10
Últimos 12 meses	37,00	12,45	1,17

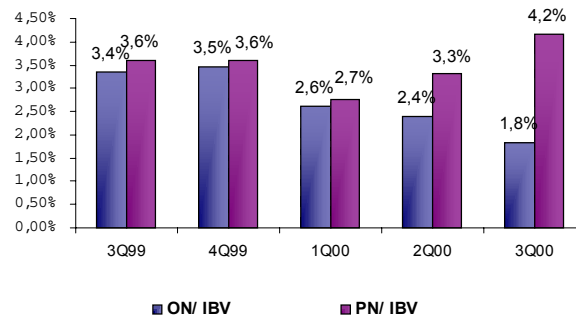
R\$



Desempenho das Ações... VOLUME

	ON		PN		IBOV	
3T99	117.649.000	25%	126.252.000	-34%	3.506.389.471	-34%
4T99	144.676.000	23%	115.008.000	-9%	4.186.704.250	19%
1T00	129.046.000	-11%	163.485.800	42%	4.946.451.760	18%
2T00	197.657.000	53%	344.172.000	111%	8.244.085.282	67%
3T00	142.179.000	-28%	340.712.000	-1%	7.834.962.684	-5%

ADTV per as a percentage of Bovespa's ADTV



	ON		PN + ADR	
3T99	117.649.000	0,20%	37.577.452.000	18,02%
4T99	144.676.000	0,24%	41.386.608.000	19,85%
1T00	129.046.000	0,22%	67.999.985.800	32,61%
2T00	197.657.000	0,33%	55.419.172.000	26,57%
3T00	142.179.000	0,24%	50.551.912.000	24,24%
Mercado	59.963.879.407		208.546.797.060	

PN + ADR Turnover

