

---

## INFORMATIVO

---

Silvia M.R. Pereira  
Relações com Investidores  
tel: (55 21) 2519-9662  
fax: (55 21) 2519-6388  
email: [invest@embratel.com.br](mailto:invest@embratel.com.br)

**Contato:**

Wallace Borges Grecco  
Relações com a Imprensa  
tel: (55 21) 2519-7282  
fax: (55 21) 2519-8010  
email: [cmsocial@embratel.net.br](mailto:cmsocial@embratel.net.br)

---

**EMBRATEL OBTÉM  
RECEITA LÍQUIDA DE R\$ 1,9 BILHÃO NO SEGUNDO TRIMESTRE DE 2001  
Um crescimento de 18% se comparado ao mesmo trimestre de 2000**

Rio de Janeiro, Brasil – 24 de julho de 2001 – Embratel Participações S.A. (Embratel Participações ou a "Empresa") (NYSE: EMT; BOVESPA: EBTP3, EBTP4), a empresa que detém 98,8 por cento da Empresa Brasileira de Telecomunicações S.A. ("Embratel"), anunciou hoje o resultado do trimestre findo em 30 de junho de 2001. (Os números financeiros estão em Reais e baseados nas demonstrações consolidadas em Legislação Societária).

A Embratel Participações obteve no segundo trimestre de 2001 uma receita líquida de R\$1,9 bilhão, resultado de um forte crescimento na receita de voz e dados corporativos. O EBITDA atingiu R\$402 milhões. O prejuízo líquido no trimestre foi de R\$39 milhões, causado principalmente pela continuação da desvalorização do Real. No acumulado até a data, a receita líquida e o prejuízo líquido foram, respectivamente, de R\$3,7 bilhões e R\$73 milhões.

## Serviços de Dados e Internet

No segundo trimestre, a receita de dados foi de R\$435 milhões, com crescimento de 9 por cento comparado ao mesmo trimestre de 2000. O menor crescimento da receita foi resultado principalmente da não renovação dos contratos de curto prazo de alugueis de linhas para outras operadoras. A desvalorização do Real, o desaquecimento da economia e ainda a redução de preços também impactaram no crescimento.

Os alugueis de linhas para outras operadoras representou 7 por cento do total da receita de dados no segundo trimestre de 2001, comparado aos 15 por cento do mesmo trimestre do ano anterior. A Empresa acredita que a receita proveniente dos atuais contratos venha cair no decorrer do ano. A entrada de novos *players* de telecomunicações no próximo ano poderá compensar parte dessa redução.

A receita de serviços de dados corporativos, a qual inclui redes corporativas, serviços de *frame relay* e Internet cresceram 21 por cento quando comparado ao mesmo período do ano anterior. Os principais serviços de dados, como o *frame relay* continua a mostrar crescimento da receita, e a demanda por transmissão de dados via satélite também se mantém forte. A receita de Internet, que atualmente representa 30 por cento da receita de dados, cresceu mais que 70 por cento quando comparado ao igual período do ano anterior. O crescimento da receita de dados tem sido pressionado pela competição de preços nos serviços de banda larga para empresas nas rotas de maior tráfego do país.

No acumulado até a data, a receita de dados atingiu R\$894 milhões representando 20 por cento de crescimento comparado a R\$748 milhões no primeiro semestre de 2000. Com esse resultado, dados agora representa 24 por cento da receita líquida.

Devido à redução na receita de aluguel de linhas às outras operadoras, à pressão nos preços, às incertezas econômicas associadas à crise de energia e à desvalorização da moeda brasileira, esperamos agora um crescimento de dados na faixa de 15 a 20 por cento.

## **Longa Distância Nacional**

A receita de longa distância nacional atingiu R\$1,1 bilhão no segundo trimestre de 2001, comparado com R\$855 milhões no segundo trimestre de 2000, representando um forte crescimento de 32 por cento em relação ao mesmo trimestre do ano anterior. O crescimento do tráfego de longa distância nacional, o *mix* de tráfego, a eliminação de algumas promoções e os novos planos de chamadas alternativos, que contribuíram para o aumento da receita média por minuto, foram os responsáveis por esse crescimento.

No acumulado do ano, a receita de longa distância nacional foi de R\$2,2 bilhões, correspondendo a um crescimento de 27 por cento comparado ao primeiro semestre de 2000.

## **Longa Distância Internacional**

A receita de longa distância internacional foi de R\$236 milhões, uma redução de 14 por cento comparado a R\$274 milhões no segundo trimestre de 2000, causado principalmente por preços de tráfego sainte mais baixos em decorrência de um mercado mais competitivo. Comparado ao primeiro trimestre de 2001, a receita cresceu 7 por cento como resultado do término de promoções praticadas no período. A receita de longa distância internacional continua sujeita à pressão nos preços e à competição de serviços ilegais.

No acumulado até a data, a receita de longa distância foi de R\$456 milhões comparado a R\$493 milhões no primeiro semestre de 2000.

## **EBITDA**

O EBITDA atingiu R\$402 milhões comparado a R\$443 milhões no segundo trimestre de 2000. A margem do EBITDA foi de 22 por cento neste trimestre, comparado a 28 por cento no segundo trimestre de 2000. Em 2001, a Empresa absorveu novos impostos regulatórios

arrecadados para os fundos de universalização de serviços (FUST e FUNTTEL - aproximadamente 1,5 por cento da receita) os quais foram responsáveis pelo aumento em Outros Custos de Serviços e Despesas de Vendas Gerais e Administrativas (excluindo provisão para devedores duvidosos) para 22 por cento da receita líquida no segundo trimestre de 2001 comparado a 21 por cento no mesmo trimestre do ano anterior. O esforço para controlar os custos permitiu que a Empresa absorvesse estes novos impostos sem aumentar estas despesas na mesma proporção. A provisão para devedores duvidosos foi de R\$160 milhões, representando 8,6 por cento da receita líquida (ou 6,3 por cento da receita bruta).

No acumulado até a data, o EBITDA foi de R\$824 milhões comparado a R\$875 milhões no mesmo período do ano passado. Essa redução foi causada principalmente pelos impostos adicionais e aumento da provisão para devedores duvidosos.

### **Lucro Líquido**

O prejuízo líquido no segundo trimestre de 2001 foi de R\$39 milhões. Este resultado foi causado pelo efeito da desvalorização do Real em relação ao dólar (6,6 por cento no trimestre) na dívida em moeda estrangeira da Empresa (veja abaixo em Situação Financeira).

No acumulado até a data, o prejuízo atingiu R\$73 milhões comparado ao lucro líquido de R\$273 milhões no primeiro semestre de 2000.

Excluindo o efeito da desvalorização do Real e as perdas de variação cambial (líquido do benefício fiscal), o lucro líquido para o segundo trimestre teria sido de R\$28 milhões ao invés do prejuízo de R\$ 39 milhões.

## Situação Financeira

A Embratel Participações finalizou o trimestre com uma posição de caixa de R\$398 milhões. A dívida total de junho de 2001 era de R\$3,2 bilhões dos quais R\$1,3 bilhão era da dívida de curto prazo e de parcelas de longo prazo vencendo no curto prazo. No final do trimestre, aproximadamente R\$1,2 bilhão, de valor de referência da dívida (*notional amount*), estava protegido contra flutuações da moeda através de operações de derivativos. O montante protegido (*hedge*) cobre aproximadamente 70 por cento da dívida vencendo em um ano. A política da empresa é de fazer *hedge* em todas as novas dívidas de prazo menor que 3 anos. Não houve mudança no perfil de moeda da dívida neste trimestre. A taxa de juros média é US\$ dólar mais 9,3 por cento a.a.. Em 30 de junho de 2001, o índice de endividamento (dívida/patrimônio líquido) da Embratel era de 0,53.

O efeito antes dos impostos da variação cambial negativa, no resultado financeiro, foi de R\$160 milhões, sendo compensado por R\$58 milhões de ganho de operações de *hedge*. O montante de principal e de juros pagos no trimestre foi de aproximadamente R\$201 milhões.

Desde o início de 2001, do total de R\$287 (líquido dos ganhos de *hedge*) de perda de variação cambial decorrente da desvalorização da moeda sendo que R\$51 milhões era relativo a dívida de curto prazo e de parcelas de dívida de longo prazo vencendo no curto prazo. O restante de R\$236 milhões é relativo à dívida de longo prazo. O principal e juros pagos nos 6 últimos meses foram de R\$320 milhões.

## Contas a Receber

A posição do contas a receber da Empresa em 30 de junho de 2001 era de R\$2,6 bilhões. O montante bruto dos recebíveis era de R\$3,4 bilhões no segundo trimestre de 2001 comparado a R\$3,2 bilhões no primeiro trimestre de 2001. A provisão para devedores duvidosos acumulada foi de R\$825 milhões no final do segundo trimestre de 2001.

Várias medidas tomadas pela Empresa, para conter a inadimplência, foram adiadas. Algumas das medidas mais efetivas, como enviar nomes de inadimplentes às agência de proteção ao crédito, tiveram que ser suspensas devido às decisões desfavoráveis da justiça e às reações das agências de proteção ao consumidor e do agente regulador. Em decorrência, a Empresa não espera reduzir o nível de provisionamento tão rápido como planejado. A provisão para devedores duvidosos permanecerá no nível atual durante o resto do ano. A Embratel está acompanhando de perto o comportamento do consumidor a fim de detectar se a piora da situação econômica poderá impactar ainda mais o nível de inadimplência.

A Empresa continua implementando iniciativas para melhorar o processo de cobrança.

## **Investimento**

Os investimentos, neste segundo trimestre, foram de R\$340 milhões. Os investimentos foram assim distribuídos: acesso e infraestrutura local – 40 por cento; serviços de dados e Internet – 19 por cento; infraestrutura de rede – 13 por cento e outros - 29 por cento. A Empresa está monitorando os investimentos de perto para mantê-los dentro do montante planejado de R\$1,5 bilhão, apesar da desvalorização da moeda.

## **Preços**

Em 25 de junho de 2001, a Anatel autorizou reajustes de tarifas. A tarifa de longa distância nacional aumentou 7 por cento em média.

---

### Expectativas Financeiras (crescimento do ano de 2001 comparado a 2000)

---

	Anterior	Atual
Receita Líquida de LDN	10-15 por cento	10-15 por cento
Receita Líquida de LDI	igual	igual - (5 por cento)
Receita Líquida de Dados	20-35 por cento	15-20 por cento (principais serviços 20-30 por cento e aluguel de linhas dedicadas para operadoras em declínio)
Receita Líquida Total	10-20 por cento	10-20 por cento
Margem EBITDA	em torno de 25 por cento	faixa inferior entre 20 - 25 por cento
Provisão para Devedores Duvidosos	5-8 por cento	8-9 por cento

---

-- X --

A Embratel é a provedora de telecomunicações "premium" do Brasil. Oferece uma vasta gama de serviços de telecomunicações avançados sobre sua rede estado-da-arte. É líder em serviços de dados e Internet no país. Os serviços oferecidos incluem: voz avançada, serviço de dados em alta velocidade, Internet, comunicação de dados por satélites e redes corporativas. A Embratel está em posição singular para ser a empresa com uma rede fim-a-fim ("all-distance") da América do Sul. A rede da Embratel possui cobertura nacional com 28.388 km de cabos de fibra, compreendendo mais de 1.045.617 km de fibras ópticas.

--- X ---

Embratel Participações SA								
Legislação Societária								
Demonstrativo de Resultado Consolidado							% Variação	
R\$ Milhares	Trimestre findo em						período anterior	
	30-Jun-01	%	30-Jun-00	%	31-Mar-01	%	Ano	Trimestre
<b>Receita</b>								
Receita Bruta	2.532.799		2.121.007		2.481.005		19,4%	2,1%
Impostos e outras deduções	(672.319)		(540.652)		(638.279)		24,4%	5,3%
<b>Receita Líquida</b>	<b>1.860.480</b>	<b>100,0%</b>	<b>1.580.355</b>	<b>100,0%</b>	<b>1.842.726</b>	<b>100,0%</b>	<b>17,7%</b>	<b>1,0%</b>
Longa distância nacional	1.131.682	60,8%	855.378	54,1%	1.107.993	60,1%	32,3%	2,1%
Longa distância internacional	235.828	12,7%	274.026	17,3%	220.086	11,9%	-13,9%	7,2%
Comunicação de dados	434.780	23,4%	397.295	25,1%	459.652	24,9%	9,4%	-5,4%
Outros serviços	58.190	3,1%	53.655	3,4%	54.995	3,0%	8,5%	5,8%
<b>Receita líquida</b>	<b>1.860.480</b>	<b>100,0%</b>	<b>1.580.355</b>	<b>100,0%</b>	<b>1.842.726</b>	<b>100,0%</b>	<b>17,7%</b>	<b>1,0%</b>
Interconexão e facilidades	(891.326)	-47,9%	(755.711)	-47,8%	(875.311)	-47,5%	17,9%	1,8%
Outros custos de serviço (excl. depreciação)	(122.372)	-6,6%	(97.393)	-6,2%	(111.732)	-6,1%	25,6%	9,5%
Despesas comerciais, gerais e administrativas (excl. depreciação)	(448.005)	-24,1%	(287.420)	-18,2%	(444.504)	-24,1%	55,9%	0,8%
Outras receitas/(despesas) operacionais	2.986	0,2%	3.182	0,2%	10.996	0,6%	-6,1%	-72,8%
<b>EBITDA</b>	<b>401.765</b>	<b>21,6%</b>	<b>443.013</b>	<b>28,0%</b>	<b>422.175</b>	<b>22,9%</b>	<b>-9,3%</b>	<b>-4,8%</b>
Depreciação e amortização	(259.848)	-14,0%	(211.854)	-13,4%	(249.808)	-13,6%	22,7%	4,0%
<b>Receita operacional (EBIT)</b>	<b>141.917</b>	<b>7,6%</b>	<b>231.159</b>	<b>14,6%</b>	<b>172.367</b>	<b>9,4%</b>	<b>-38,6%</b>	<b>-17,7%</b>
Receita financeira (incluindo variações cambiais e monetárias)	(13.198)	-0,7%	62.153	3,9%	48.706	2,6%	-121,2%	-127,1%
Receita de aplicações financeiras	20.866	1,1%	50.453	3,2%	17.645	1,0%	-58,6%	18,3%
Variações monetárias ativas	(141)	0,0%	2.901	0,2%	280	0,0%	-104,9%	-150,4%
Variações cambiais ativas	(33.923)	-1,8%	8.799	0,6%	30.781	1,7%	-485,5%	-210,2%
Despesa financeira (incluindo variações cambiais e monetárias)	(147.115)	-7,9%	(98.052)	-6,2%	(249.820)	-13,6%	50,0%	-41,1%
Despesas de aplicações financeiras	(72.029)	-3,9%	(52.899)	-3,3%	(64.828)	-3,5%	36,2%	11,1%
Variações monetárias passivas	(7.121)	-0,4%	(7.572)	-0,5%	(4.880)	-0,3%	-6,0%	45,9%
Variações cambiais passivas	(67.965)	-3,7%	(37.581)	-2,4%	(180.112)	-9,8%	80,8%	-62,3%
Outras receitas (despesas) não operacionais	(7.630)	-0,4%	(244)	0,0%	451	0,0%	3027,0%	-1791,8%
<b>Lucro antes do imposto de renda, participação dos empregados e participações de minoritários</b>	<b>(26.026)</b>	<b>-1,4%</b>	<b>195.016</b>	<b>12,3%</b>	<b>(28.296)</b>	<b>-1,5%</b>	<b>-113,3%</b>	<b>-8,0%</b>
Imposto de renda e contribuição social	765	0,0%	(62.267)	-3,9%	8.094	0,4%	-101,2%	-90,5%
Participação dos empregados	(11.559)	-0,6%	(7.710)	-0,5%	(11.556)	-0,6%	49,9%	0,0%
Participação minoritária	(2.009)	-0,1%	(1.551)	-0,1%	(1.989)	-0,1%	29,5%	1,0%
<b>Lucro líquido</b>	<b>(38.829)</b>	<b>-2,1%</b>	<b>123.488</b>	<b>7,8%</b>	<b>(33.747)</b>	<b>-1,8%</b>	<b>-131,4%</b>	<b>15,1%</b>
Quantidade de ações no final do período	332.932.361		332.915.828		332.932.361			
Lucro por 1000 ações	(0,12)		0,37		(0,10)			

Embratel Participações SA					
Legislação Societária					
Demonstrativo de Resultado Consolidado	Semestre findo em				% Variação
	30-Jun-01		30-Jun-00		período anterior
R\$ Milhares		%		%	Ano
<b>Receita</b>					
<b>Receita Bruta</b>	5.013.804		4.140.354		21,1%
<b>Impostos e outras deduções</b>	(1.310.598)		(1.029.221)		27,3%
<b>Receita Líquida</b>	<b>3.703.206</b>	<b>100,0%</b>	<b>3.111.133</b>	<b>100,0%</b>	<b>19,0%</b>
Longa distância nacional	2.239.675	60,5%	1.757.737	56,5%	27,4%
Longa distância internacional	455.914	12,3%	492.963	15,8%	-7,5%
Comunicação de dados	894.432	24,2%	748.004	24,0%	19,6%
Outros serviços	113.185	3,1%	112.429	3,6%	0,7%
<b>Receita líquida</b>	<b>3.703.206</b>	<b>100,0%</b>	<b>3.111.133</b>	<b>100,0%</b>	<b>19,0%</b>
Interconexão e facilidades	(1.766.637)	-47,7%	(1.507.983)	-48,5%	17,2%
Outros custos de serviço (excl. depreciação)	(234.104)	-6,3%	(185.434)	-6,0%	26,2%
Despesas comerciais, gerais e administrativas (excl. depreciação)	(892.509)	-24,1%	(529.737)	-17,0%	68,5%
Outras receitas/(despesas) operacionais	13.982	0,4%	(13.508)	-0,4%	-203,5%
<b>EBITDA</b>	<b>823.940</b>	<b>22,2%</b>	<b>874.471</b>	<b>28,1%</b>	<b>-5,8%</b>
Depreciação e amortização	(509.656)	-13,8%	(413.712)	-13,3%	23,2%
<b>Receita operacional (EBIT)</b>	<b>314.284</b>	<b>8,5%</b>	<b>460.759</b>	<b>14,8%</b>	<b>-31,8%</b>
Receita financeira (incluindo variações cambiais e monetárias)	35.508	1,0%	66.455	2,1%	-46,6%
Receita de aplicações financeiras	38.511	1,0%	67.103	2,2%	-42,6%
Variações monetárias ativas	139	0,0%	568	0,0%	-75,5%
Variações cambiais ativas	(3.142)	-0,1%	(1.216)	0,0%	158,4%
Despesa financeira (incluindo variações cambiais e monetárias)	(396.935)	-10,7%	(91.128)	-2,9%	335,6%
Despesas de aplicações financeiras	(136.857)	-3,7%	(75.350)	-2,4%	81,6%
Variações monetárias passivas	(12.001)	-0,3%	(20.137)	-0,6%	-40,4%
Variações cambiais passivas	(248.077)	-6,7%	4.359	0,1%	-5791,1%
Outras receitas (despesas) não operacionais	(7.179)	-0,2%	11.885	0,4%	-160,4%
<b>Lucro antes do imposto de renda, participação dos empregados e participações de minoritários</b>	<b>(54.322)</b>	<b>-1,5%</b>	<b>447.971</b>	<b>14,4%</b>	<b>-112,1%</b>
Imposto de renda e contribuição social	8.859	0,2%	(155.644)	-5,0%	-105,7%
Participação dos empregados	(23.115)	-0,6%	(15.420)	-0,5%	49,9%
Participação minoritária	(3.998)	-0,1%	(3.436)	-0,1%	16,4%
<b>Lucro líquido</b>	<b>(72.576)</b>	<b>-2,0%</b>	<b>273.471</b>	<b>8,8%</b>	<b>-126,5%</b>
Quantidade de ações no final do período	332.932.361		332.915.828		
Lucro por 1000 ações	(0,22)		0,82		

Embratel Participações SA		
Legislação Societária		
Balanço Patrimonial Consolidado		
R\$ Milhares	30-Jun-01	30-Mar-01
<b>Ativo</b>		
Caixa e equivalentes a caixa	398.066	390.739
Contas a receber de serviços, líquidas	2.587.443	2.497.936
Tributos diferidos e a recuperar	593.958	456.524
Outros ativos circulantes	193.927	190.409
<b>Ativo Circulante</b>	<b>3.773.394</b>	<b>3.535.608</b>
Tributos diferidos e a recuperar	251.547	300.555
Depósitos judiciais	342.198	321.239
Outros ativos de longo prazo	56.645	48.837
<b>Ativo Realizável a Longo Prazo</b>	<b>650.390</b>	<b>670.631</b>
Investimentos	351.862	351.886
Imobilizado líquido	7.551.336	7.464.310
<b>Ativo Permanente</b>	<b>7.903.198</b>	<b>7.816.196</b>
<b>Ativo Total</b>	<b>12.326.982</b>	<b>12.022.435</b>
<b>Passivo</b>		
Pessoal, encargos e benefícios sociais	126.092	108.576
Contas a pagar e despesas provisionadas	1.334.020	1.313.525
Impostos, taxas e contribuições	529.907	567.189
Dividendos a pagar e juros sobre o capital próprio	17.378	140.130
Dividendos propostos e juros sobre o capital próprio	6.411	66.373
Empréstimos e financiamentos	1.293.689	1.184.301
Provisões para contingências	17.342	23.843
Plano de pensão - Telos	69.320	61.948
Participação de empregados nos lucros	27.572	39.865
Dívidas com pessoas ligadas	21.186	10.083
Outras obrigações	187.611	150.662
<b>Passivo Circulante</b>	<b>3.630.528</b>	<b>3.666.495</b>
Impostos, taxas e contribuições	216.828	197.163
Empréstimos e financiamentos	1.880.412	1.527.522
Plano de pensão - Telos	190.293	201.218
Outras obrigações	915	915
<b>Passivo exigível a longo prazo</b>	<b>2.288.448</b>	<b>1.926.818</b>
<b>Receitas antecipadas</b>	<b>137.199</b>	<b>121.495</b>
<b>Participações minoritárias</b>	<b>251.991</b>	<b>249.982</b>
Capital social realizado	2.273.913	2.134.427
Reserva de lucros	1.912.114	1.921.028
Ações em tesouraria	(41.101)	(41.101)
Lucros acumulados	1.873.890	2.043.291
<b>Patrimônio Líquido</b>	<b>6.018.816</b>	<b>6.057.645</b>
<b>Total do Passivo e Patrimônio Líquido</b>	<b>12.326.982</b>	<b>12.022.435</b>
Total financiamento	3.174.101	2.711.823
Dívida líquida	2.776.035	2.321.084
Total financ./Patrimônio líquido	0,53	0,45

Embratel Participações SA (milhões de minutos)	Trimestre findo em		
	30-Jun-01	30-Jun-00	31-Mar-01
<b>Longa Distancia Nacional *</b>	<b>5.475,9</b>	<b>4.682,6</b>	<b>5.128,8</b>
<i>Variação trimestre anterior</i>	6,8%	-2,5%	2,7%
<i>Variação 00 x 01</i>	16,9%	21,0%	6,8%
<b>Longa Distancia Internacional</b>			
<b>Sainte**</b>	<b>154,5</b>	<b>160,1</b>	<b>167,7</b>
<i>Variação trimestre anterior</i>	-7,9%	-1,2%	0,9%
<i>Variação 00 x 01</i>	-3,5%	10,6%	3,4%
<b>Entrante</b>	<b>280,1</b>	<b>281,9</b>	<b>277,2</b>
<i>Variação trimestre anterior</i>	1,0%	5,4%	2,8%
<i>Variação 00 x 01</i>	-0,6%	40,6%	3,6%

\* Essa série de minutos inclui o tráfego de longa distância nacional, fixo-celular, celular-celular, celular-fixado e serviços de voz avançada.

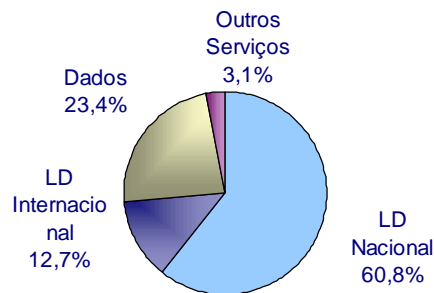
\*\* Essa série de minutos inclui o tráfego sainte de longa distância internacional, fixo-celular e serviços de voz avançada.

## Desempenho Financeiro... RECEITA

	1999	2000	2T00	1T01	2T01
LD Nacional	3.012.638	3.921.377	855.378	1.107.993	1.131.682
LD Internacional	888.268	971.921	274.026	220.086	235.828
<b>Voz</b>	<b>3.900.906</b>	<b>4.893.298</b>	<b>1.129.404</b>	<b>1.328.079</b>	<b>1.367.510</b>
	-----	25,44%	0,72%	-1,31%	2,97%
Dados	1.042.103	1.605.563	397.295	459.652	434.780
	-----	54,07%	13,28%	3,52%	-5,41%
<b>Total Negócio</b>	<b>4.943.009</b>	<b>6.498.861</b>	<b>1.526.699</b>	<b>1.787.731</b>	<b>1.802.290</b>
Outros Serviços	240.918	215.647	53.655	54.995	58.190
<b>Total</b>	<b>5.183.927</b>	<b>6.714.508</b>	<b>1.580.355</b>	<b>1.842.726</b>	<b>1.860.480</b>
	-----	29,53%	3,24%	0,06%	0,96%

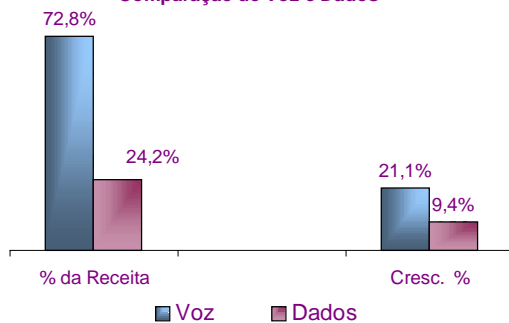
R\$

Receita 2T 2001



% Receitas	1999	2000	2T00	1T01	2T01
LD Nacional	58,1%	58,4%	54,1%	60,1%	60,8%
LD Internacional	17,1%	14,5%	17,3%	11,9%	12,7%
<b>Voz</b>	<b>75,3%</b>	<b>72,9%</b>	<b>71,5%</b>	<b>72,1%</b>	<b>73,5%</b>
Dados	20,1%	23,9%	25,1%	24,9%	23,4%
<b>Total Negócio</b>	<b>95,4%</b>	<b>96,8%</b>	<b>96,6%</b>	<b>97,0%</b>	<b>96,9%</b>
Outros Serviços	4,6%	3,2%	3,4%	3,0%	3,1%
<b>Total</b>	<b>100,0%</b>	<b>100,0%</b>	<b>100,0%</b>	<b>100,0%</b>	<b>100,0%</b>

Comparação de Voz e Dados



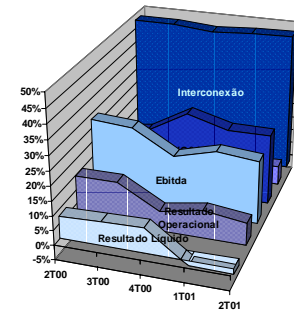
	Total 2T00 a 2T01	% da Receita	Cresc. %
LD Nacional	5.258.693	59,2%	32,3%
LD Internacional	1.208.898	13,6%	-13,9%
<b>Voz</b>	<b>6.467.591</b>	<b>72,8%</b>	<b>21,1%</b>
Dados	2.149.286	24,2%	9,4%
<b>Total Negócio</b>	<b>8.616.877</b>	<b>97,0%</b>	<b>18,1%</b>
Outros Serviços	270.059	3,0%	8,5%
<b>Total</b>	<b>8.886.937</b>	<b>100,0%</b>	<b>17,7%</b>

## Desempenho Financeiro... RESULTADOS e INVESTIMENTO

	1999	2000	2T00	1T01	2T01
Receitas	5.183.927	6.714.508	1.580.355	1.842.726	1.860.480
Interconexão	2.563.959	3.210.104	755.711	875.311	891.326
Custo de Serviço	349.558	391.650	97.393	111.732	122.372
VG&A	782.404	1.396.893	287.420	444.504	448.005
Outros	-40.566	12.250	-3.182	-10.996	-2.986
<b>Ebitda</b>	<b>1.528.572</b>	<b>1.703.611</b>	<b>443.013</b>	<b>422.175</b>	<b>401.765</b>
Dep & Amort	733.341	856.802	211.854	249.808	259.848
<b>Resultado Operacional</b>	<b>795.231</b>	<b>846.809</b>	<b>231.159</b>	<b>172.367</b>	<b>141.917</b>
<b>Resultado Líquido</b>	<b>411.631</b>	<b>577.090</b>	<b>123.488</b>	<b>(33.747)</b>	<b>(38.829)</b>

R\$

	1999	2000	2T00	1T01	2T01
Receitas	100,0%	100,0%	100,0%	100,0%	100,0%
Interconexão	49,5%	47,8%	47,8%	47,5%	47,9%
Custo de Serviço	6,7%	5,8%	6,2%	6,1%	6,6%
VG&A	15,1%	20,8%	18,2%	24,1%	24,1%
Outros	-0,8%	0,2%	-0,2%	-0,6%	-0,2%
<b>Ebitda</b>	<b>29,5%</b>	<b>25,4%</b>	<b>28,0%</b>	<b>22,9%</b>	<b>21,6%</b>
Dep & Amort	14,1%	12,8%	13,4%	13,6%	14,0%
<b>Resultado Operacional</b>	<b>15,3%</b>	<b>12,6%</b>	<b>14,6%</b>	<b>9,4%</b>	<b>7,6%</b>
<b>Resultado Líquido</b>	<b>7,9%</b>	<b>8,6%</b>	<b>7,8%</b>	<b>-1,8%</b>	<b>-2,1%</b>



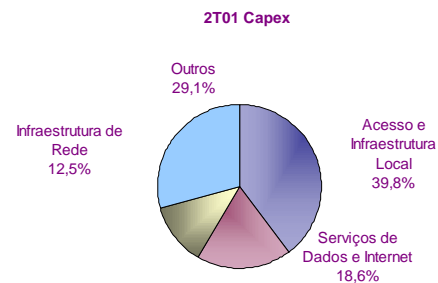
Funcionários	1999	2000	2T00	1T01	2T01
Embratel SA	8.033	7.684	7.699	7.662	7.586
StarOne (Satélite)	87	107	96	114	136
BrasilCenter (Call Center)	2.124	4.209	4.357	4.467	4.752
<b>Total</b>	<b>10.244</b>	<b>12.000</b>	<b>12.152</b>	<b>12.243</b>	<b>12.474</b>

	1998	1999	2000
<b>CAPEX</b>	<b>1.203</b>	<b>1.652</b>	<b>1.428</b>

R\$

	1T00	1T01	2T01
<b>CAPEX</b>	<b>323</b>	<b>243</b>	<b>340</b>

R\$



	1999	2000	1Q01	2Q01
Acesso e Infraestrutura Local	14,1%	21,1%	26,7%	39,8%
Serviços de Dados e Internet	9,4%	18,2%	19,8%	18,6%
Infraestrutura de Rede	47,6%	32,0%	10,1%	12,5%
Outros	29,0%	28,7%	43,4%	29,1%
<b>Total</b>	<b>100,0%</b>	<b>100,0%</b>	<b>100,0%</b>	<b>100,0%</b>

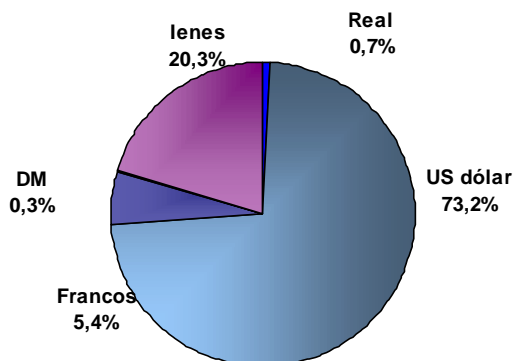
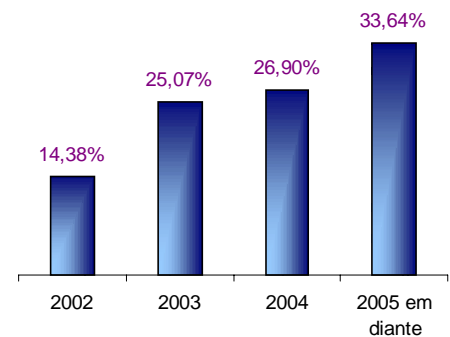
## Desempenho Financeiro... ENDIVIDAMENTO

	1998	1999	2000	2T00	1T01	2T01
Dívida de Curto Prazo e Parcelas de Longo Prazo Vencendo no Curto	155.088	602.235	881.899	791.577	1.184.301	1.293.689
Dívida de Longo Prazo	511.085	878.661	1.364.390	1.376.983	1.527.522	1.880.412
Patrimônio Líquido	5.510.581	5.717.988	6.082.170	5.989.419	6.057.645	6.018.816
Participações Minoritárias	69.881	72.657	211.878	74.670	249.982	251.991
<b>Total Capitalização</b>	<b>6.246.635</b>	<b>7.271.541</b>	<b>8.540.337</b>	<b>8.232.649</b>	<b>9.019.450</b>	<b>9.444.908</b>
Total Financiamento	666.173	1.480.896	2.246.289	2.168.560	2.711.823	3.174.101
Caixa	833.357	357.404	422.614	325.048	390.739	398.066
<b>Dívida Líquida</b>	<b>-167.184</b>	<b>1.123.492</b>	<b>1.823.675</b>	<b>1.843.512</b>	<b>2.321.084</b>	<b>2.776.035</b>
Receita Financeira	245.854	326.956	275.181	62.153	48.706	253.031
Despesas Financeiras	177.124	630.417	463.497	98.052	249.820	413.344
<b>Resultado Financeiro</b>	<b>68.730</b>	<b>-303.461</b>	<b>-188.316</b>	<b>-35.899</b>	<b>-201.114</b>	<b>-160.313</b>
Ebitda	<b>761.648</b>	<b>1.528.572</b>	<b>1.703.611</b>	<b>443.013</b>	<b>422.175</b>	<b>401.765</b>
Total Dívida/Patrimônio Líquido	12,09%	25,90%	36,93%	36,21%	44,77%	52,74%
Total Dívida/Ebitda	0,87	0,97	1,32	1,27	1,60	1,92
Dívida Líquida/Ebitda	0,22	0,73	1,07	1,08	1,37	1,68
Ebitda/Despesas Financeiras	4,30	2,42	3,68	4,52	1,69	0,97
Ebitda/Resultado Financeiro	11,08	5,04	9,05	12,34	2,10	2,51
Total Dívida/Valor de Mercado	0,12	0,10	0,20	0,15	0,40	0,54
Dívida Líquida/Valor de Mercado	0,03	0,07	0,16	0,13	0,34	0,47

R\$

Calendário de Pagto	1999	2000	2T00	1T01	2T01
2000	-	-	-	-	-
2001	175.597	-	197.210	-	-
2002	172.665	539.381	485.237	333.698	270.296
2003	145.948	236.570	204.970	305.939	471.178
2004	384.451	224.140	195.003	292.115	505.576
2005 em diante	364.299	364.299	294.563	595.770	632.279
<b>Total</b>	<b>878.661</b>	<b>1.364.390</b>	<b>1.376.983</b>	<b>1.527.522</b>	<b>1.879.329</b>

R\$



Composição da Dívida em Moeda Estrangeira	1999	2000	2T00	1T01	2T01
Real	184.438	28.631	28.078	25.180	23.498
US dólar	1.127.898	1.718.922	1.645.533	2.179.884	2.322.135
Francos	152.367	172.561	172.059	181.004	171.057
DM	12.172	10.947	311.994	11.468	10.891
Ienes	4.021	315.229	10.896	314.287	644.223
<b>Total</b>	<b>1.480.896</b>	<b>2.246.290</b>	<b>2.168.560</b>	<b>2.711.823</b>	<b>3.171.804</b>

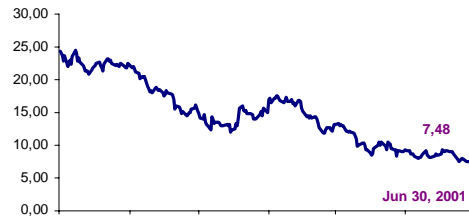
R\$

## Desempenho das Ações...

ADR	Máx	Mín	Variação %
2T01	10,55	7,45	-0,53%
Até a data	17,50	7,45	-49,93%
Últimos 12 meses	24,44	7,45	-69,32%

US\$

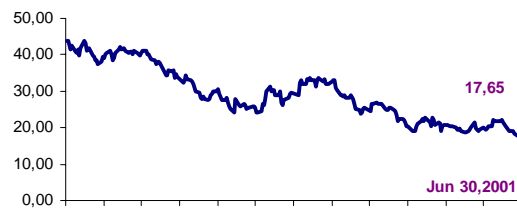
EMBRATEL ADR (EMT US) - NYSE (US\$/ADR)



PN	Máx	Mín	Variação %
2T01	22,80	17,30	-7,11%
Até a data	33,80	17,30	-38,89%
Últimos 12 meses	44,00	17,30	-59,89%

R\$

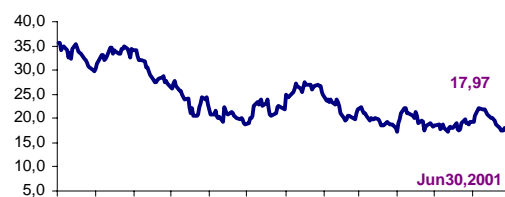
EMBRATEL PN - Bovespa (R\$/1.000 Ações)



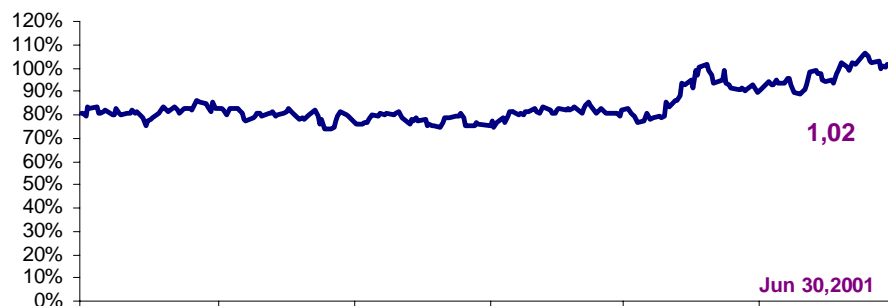
ON	Máx	Mín	Variação %
2T01	22,20	17,35	-0,11%
Até a data	27,39	17,35	-17,61%
Últimos 12 meses	35,55	17,35	-49,45%

R\$

EMBRATEL ON - Bovespa (R\$/1.000 Ações)



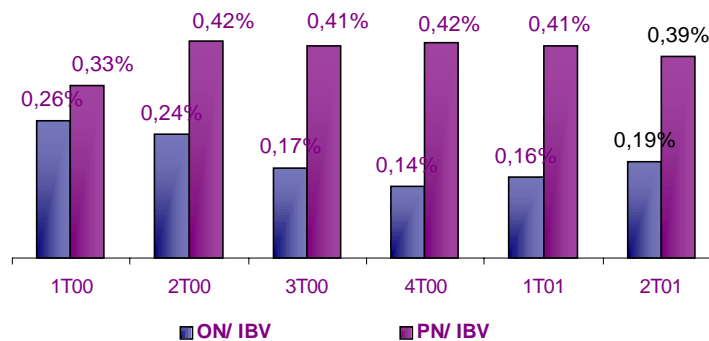
Desconto (EMBRATEL ON/PN - Bovespa)



## Desempenho das Ações... VOLUME

	ON		PN		IBOV	
1T00	210.593.548	-11%	265.285.484	41%	79.781.480.000	16%
2T00	318.104.839	51%	554.495.161	109%	132.969.117.452	67%
3T00	231.751.563	-27%	547.118.750	-1%	133.589.013.563	0%
4T00	228.801.667	-1%	683.988.333	25%	164.595.207.200	23%
1T01	312.373.770	37%	812.427.869	19%	198.921.797.115	21%
2T01	406.762.903	30%	850.937.097	5%	218.916.968.968	10%

### Volume Médio Diário Negociado na Bovespa



	ON		PN + ADR	
1T00	13.056.800.000	21,77%	84.284.200.000	40,13%
2T00	19.722.500.000	32,89%	89.453.700.000	42,89%
3T00	14.832.100.000	24,74%	86.943.100.000	41,69%
4T00	13.728.100.000	22,89%	96.489.000.000	46,26%
1T01	19.054.800.000	31,78%	121.392.200.000	58,20%
2T01	25.219.300.000	42,06%	115.042.300.000	55,16%
Mercado	59.963.879.407		208.563.330.389	

